

# IPSOS CCI



Ipsos

*CONSUMER CONFIDENCE INDEX*

## ÍNDICE DE CONFIANZA DEL CONSUMIDOR

Informe mensual

Enero de 2025



# CONTENIDOS

**1**

CCI Global  
Resultados  
mensuales

**2**

CCI Chile  
Resultados  
mensuales

**3**

SUBÍNDICES CCI  
Resultados  
mensuales

**4**

CCI  
Trimestre móvil

**5**

METODOLOGÍA

**6**

CONTACTO

# IPSOS CCI: CONSUMER CONFIDENCE INDEX

El índice de Confianza del Consumidor (Ipsos CCI), desplegado en 29 países, mide el nivel de optimismo de los consumidores sobre el estado de la economía a través de las actitudes actuales y expectativas de las economías locales, las finanzas personales, los ahorros y la confianza para invertir. Este índice está compuesto por 4 subíndices y 10 preguntas. Para conocer el detalle del cálculo, ver sección [“Metodología de cálculo”](#).



## ¿Por qué es importante?

- Conocer el índice de confianza de los consumidores es crucial, ya que proporciona una medida de la percepción y expectativas de los consumidores sobre la economía.
- Un alto índice de confianza suele indicar que los consumidores están dispuestos a gastar más, lo que puede impulsar el crecimiento económico. Por el contrario, un índice bajo puede ser un indicador de recesión económica, ya que los consumidores tienden a ahorrar más y gastar menos. Este índice también ayuda a las empresas a ajustar sus estrategias de marketing y producción. Las políticas económicas también pueden ser diseñadas o modificadas basándose en estas percepciones.

# 2025 arranca con un aumento en la confianza de los consumidores chilenos, aunque sigue sin despegar

La confianza de los consumidores chilenos tuvo un alza moderada de 1,4 puntos, y registró 43,3 puntos en el mes de enero. Con este resultado, Chile inicia 2025 con una confianza similar a la de hace un año atrás, aunque 0,5 puntos más baja (43,8 puntos en enero de 2024). Esto refleja que el ánimo de los consumidores se ha mantenido pesimista en el último tiempo, aunque estable al menos. En concreto, se mantuvo en la ubicación 23° entre las 29 economías medidas, pero volvió a ocupar la última posición de los seis países latinoamericanos, ya que Perú registró un alza más significativa en el último mes.

En enero, todos los subíndices de Chile marcaron incrementos, los más notables en Expectativas (+2,9) y Trabajo (+1,3). Respecto al futuro de la economía local, hubo un leve alza en quienes creen que mejorarán las perspectivas económicas del país en

los próximos seis meses, pasando de 34% a 38% el porcentaje de personas que dicen que estará más fuerte.

En la comparación interanual, el panorama es distinto: el subíndice de Inversiones y Situación Actual registran bajas de -1,5 y -1,2 puntos respectivamente, en comparación con enero de 2024. Aunque, por otro lado, el indicador de Trabajo mantuvo su puntaje respecto al año pasado.

Respecto al escenario global, la confianza del consumidor tuvo un alza de 0,7 puntos a nivel mundial en enero, siendo Europa y Latinoamérica las regiones que más aportaron. Los aumentos más significativos los registró Colombia (+3,9) y Argentina (+3,7) en nuestra región, junto con Hungría (+4,0) y Gran Bretaña (+3,7) en el Viejo Continente.

En cuanto a las caídas más notables en sus índices de confianza, destacan el de Indonesia (-4,2) y Estados Unidos (-3,2), que tuvo un retroceso importante en el último mes de la administración del presidente Biden. Será interesante ver la reacción en el ánimo de los consumidores norteamericanos en febrero, con Trump ya en el mando durante la toma de muestras de nuestro estudio.

El trabajo de campo de esta entrega se llevó a cabo entre el 20 de diciembre y el 3 de enero de 2024, periodo en que el Banco Central entregó el último IpoM del año, y mencionó la influencia de la depreciación del peso y el alza de los costos laborales en la inflación de Chile.



Jorge López  
Country President, Ipsos Chile



# Contexto noticioso

**20 dic**

Los ingresos de los centros comerciales crecieron 6% en el tercer trimestre de 2024, acumulando un alza de 4,6% en el año, reveló el indicador trimestral del sector elaborado por la Cámara Nacional de Comercio para su homóloga de Cnetros Comerciales (CNC).

**20 Dic**

Inicio del trabajo de campo

**20 dic**

El Informe de Política Monetaria (IPoM) de diciembre, elaborado por el Banco Central (BC), destacó que sobre la inflación de los últimos meses han influido la depreciación del peso, el aumento de las tarifas eléctricas y los mayores costos laborales.

**23 dic**

El proyecto de reforma a las pensiones del gobierno enfrenta semana clave de negociaciones en el Congreso para lograr acuerdo entre el oficialismo y a oposición.

**31 dic**

De acuerdo a las cifras publicadas por el INE, hubo una reducción anual en la tasa de desocupación desde 8,6% a 8,2% en el trimestre móvil septiembre-noviembre, anotando así la novena caída consecutiva en el desempleo.

**31 dic**

Salario mínimo subiría sobre los \$510.000 a contar de enero por mayor inflación y la CUT alista nueva negociación para abril.

**26 dic**

Según registros de la plataforma Iconstruye, las obras nuevas de construcción suben 12% a octubre, pero el número es menos de la mitad que previo a la pandemia

**26 dic**

La Cámara de Comercio de Santiago (CCS) estima que en octubre el volumen total de ingresos de los ocupados habría crecido un 5,1% en 12 meses, lo que implica un menor ritmo de expansión de 1,1 puntos porcentuales de la masa salarial respecto a septiembre.

**31 dic**

Finaliza el plazo de cumplimiento para la "Repatriación de Capitales". De acuerdo a información del Servicio de Impuestos Internos, pocos días antes de que terminara el plazo, la recaudación llegaba a los US\$40 millones, es decir el 6% de la proyección inicial del gobierno.

**3 Ene**

Término del trabajo de campo

**2 ene**

El Índice Mensual de Actividad Económica (Imacec) de noviembre se expandió 2,1% frente a igual mes del año anterior. En el año, acumula un avance de 2,2%

	Nov-24	Dic-24	Diferencia
<a href="#">Dólar observado</a>	\$971,6	\$981,4	▲+9,8
<a href="#">Cotización del cobre (US\$ / lb)</a>	411,625	404,583	▼-7,043

# CCI GLOBAL

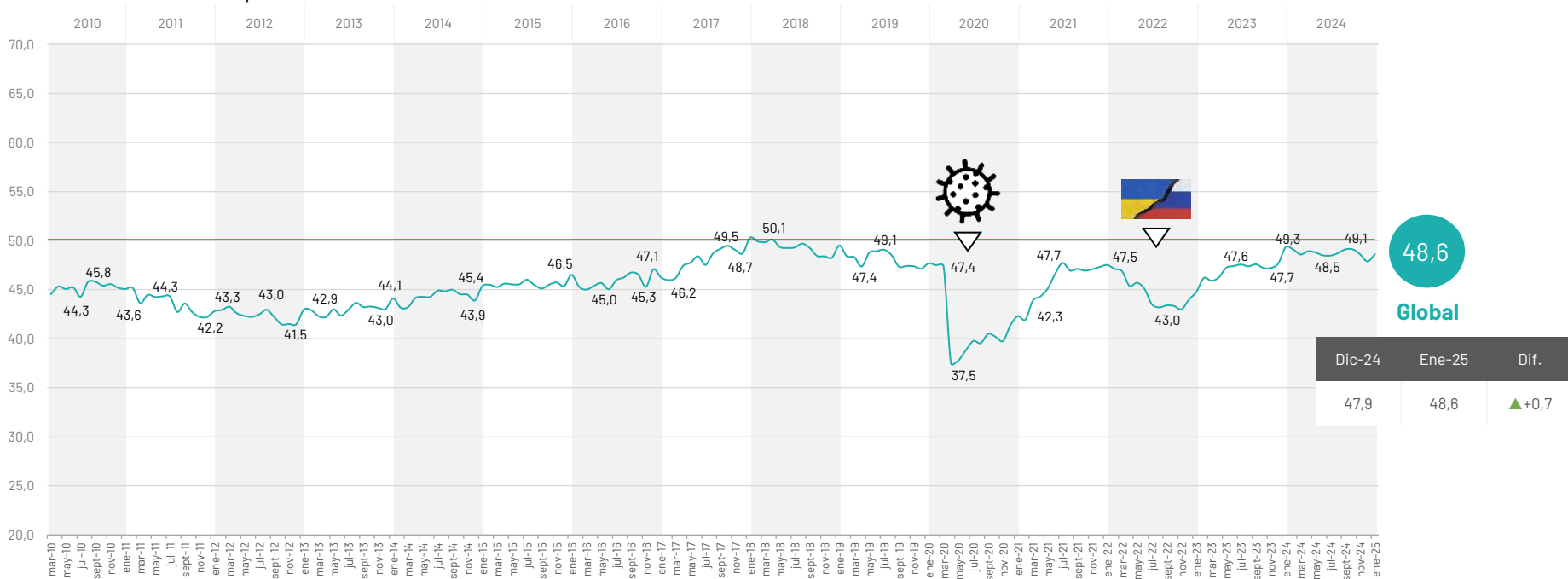
# 1

## RESULTADOS MENSUALES

# CCI GLOBAL

Marzo 2010 – Enero 2025

Índice va de 0 a 100 puntos\*



48,6

Global

Dic-24	Ene-25	Dif.
47,9	48,6	▲+0,7

(\*) El valor 0 indica el máximo de percepciones negativas y 100 el máximo de positivas. Por su parte, el valor 50 es el punto de equilibrio donde las percepciones positivas y negativas son equivalentes

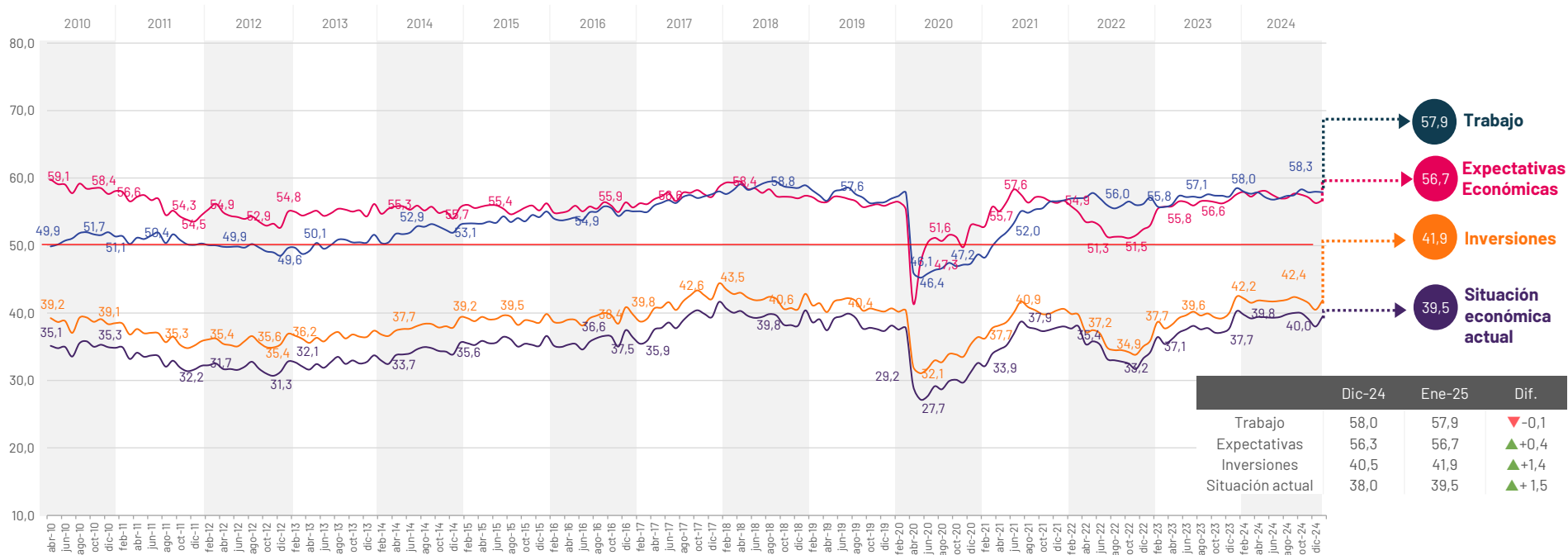
El promedio global incluye las siguientes 29 economías: Alemania, Argentina, Australia, Bélgica, Brasil, Canadá, Corea del Sur, España, Estados Unidos, Francia, Gran Bretaña, Hungría, India, Italia, Japón, México, Polonia, Suecia, Sudáfrica, Turquía, Israel (desde 2015), Chile\*, Colombia\*, Indonesia\*, Malasia\*, Países Bajos\*, Perú\*, Singapur\* y Tailandia\*.  
 (\*) Incluidos en el promedio global desde mayo 2023



# CCI GLOBAL: SUBÍNDICES

Marzo 2010 – Enero 2025

Índice va de 0 a 100 puntos\*



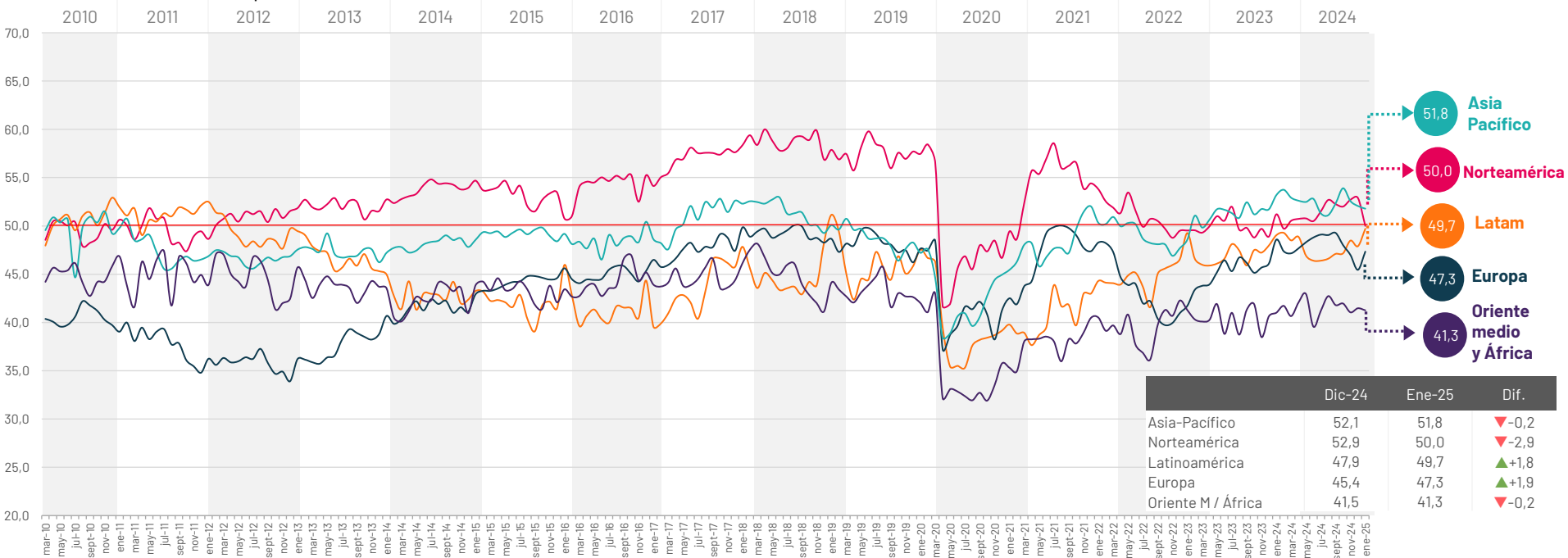
(\*) El valor 0 indica el máximo de percepciones negativas y 100 el máximo de positivas. Por su parte, el valor 50 es el punto de equilibrio donde las percepciones positivas y negativas son equivalentes



# CCI GLOBAL: MACROZONA

Marzo 2010 – Enero 2025

Índice va de 0 a 100 puntos\*



(\*) El valor 0 indica el máximo de percepciones negativas y 100 el máximo de positivas. Por su parte, el valor 50 es el punto de equilibrio donde las percepciones positivas y negativas son equivalentes

Norteamérica: Canadá y EE.UU.

Asia Pacífico: Australia, Corea del Sur, India, Indonesia (\*), Japón, Malasia (\*), Singapur (\*) y Tailandia (\*).

Oriente medio y África: Israel, Sudáfrica y Turquía.

Latinoamérica: Argentina, Brasil, Chile (\*), Colombia (\*), México y Perú (\*).

Europa: Alemania, Bélgica, España, Francia, Gran Bretaña, Hungría, Italia, Países Bajos (\*), Polonia y Suecia.

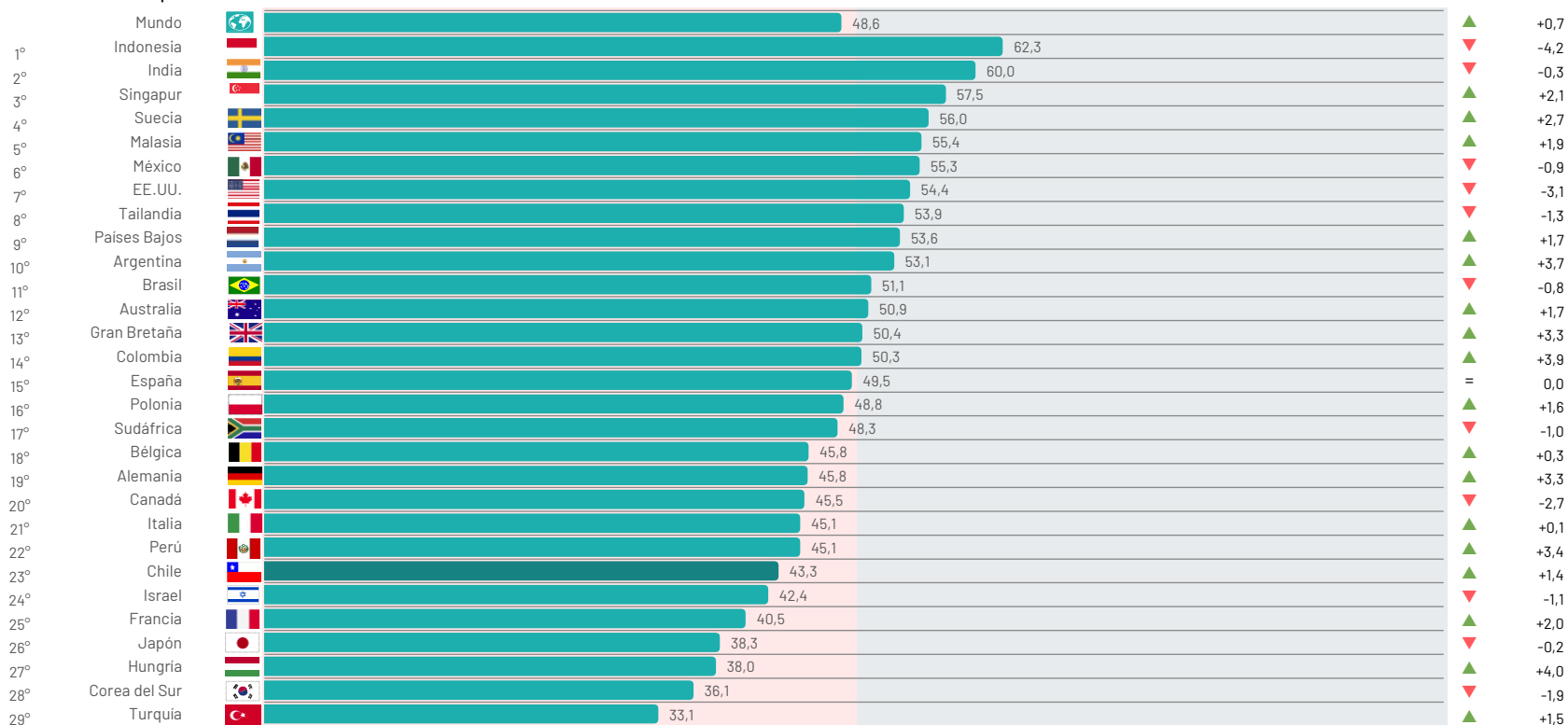
(\*) Incluidos en el promedio desde mayo 2023.

# CCI GLOBAL: PAÍSES

Índice va de 0 a 100 puntos\*

Diferencia con mes previo

Diciembre 2024



(\* ) El valor 0 indica el máximo de percepciones negativas y 100 el máximo de positivas. Por su parte, el valor 50 es el punto de equilibrio donde las percepciones positivas y negativas son equivalentes

# CCI CHILE

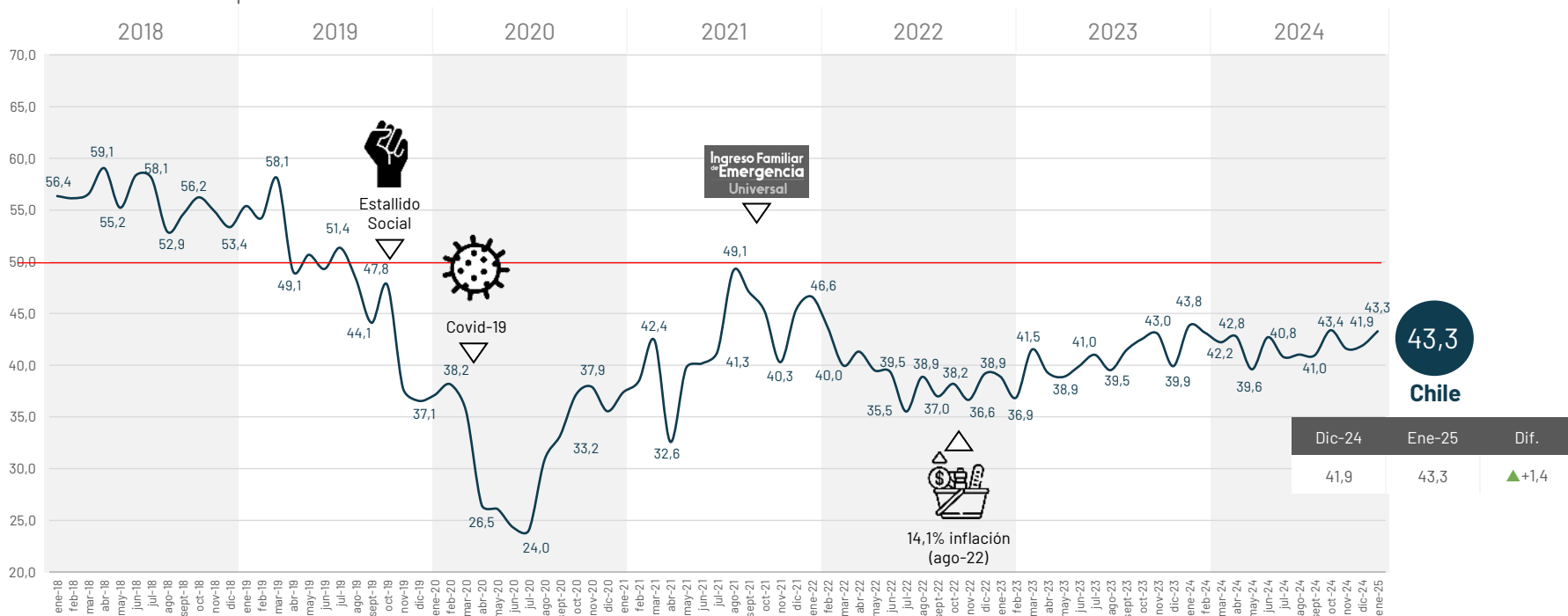
# 2

# RESULTADOS MENSUALES

# CCI CHILE

Enero 2018 - Enero 2025

Índice va de 0 a 100 puntos\*

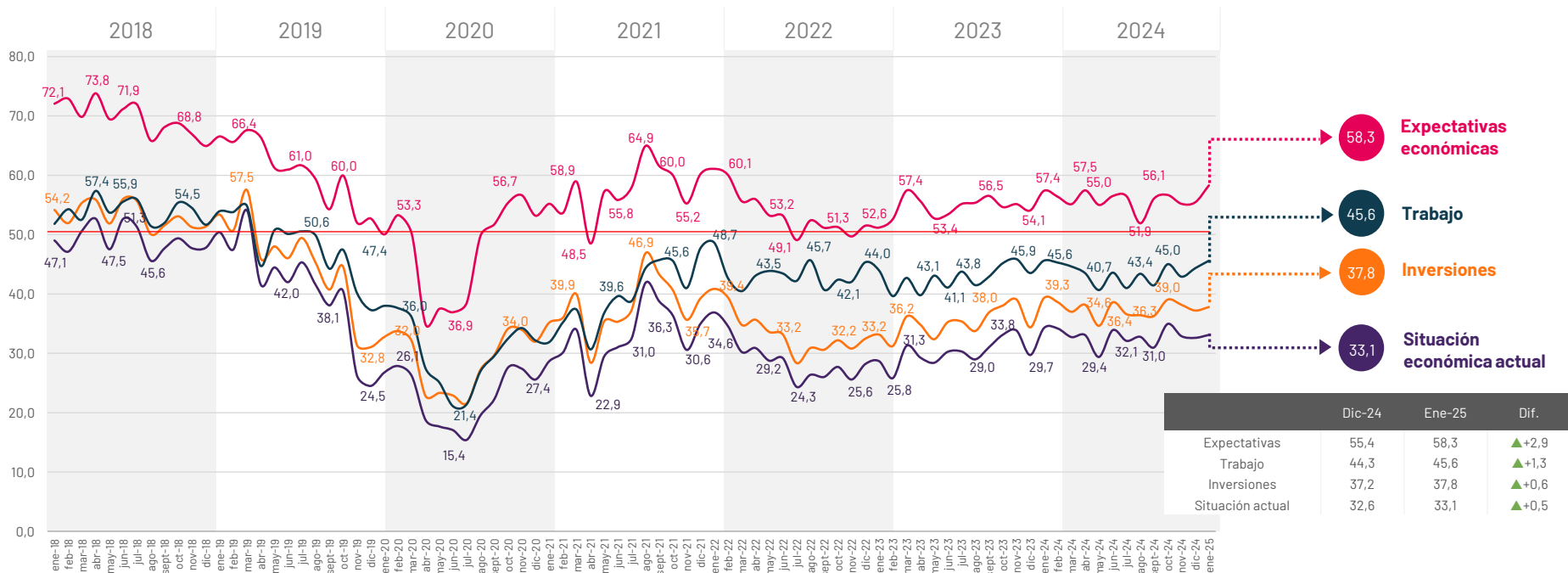


(\*) El valor 0 indica el máximo de percepciones negativas y 100 el máximo de positivas. Por su parte, el valor 50 es el punto de equilibrio donde las percepciones positivas y negativas son equivalentes

# CCI: SUBÍNDICES CHILE

Enero 2018 - Enero 2025

Índice va de 0 a 100 puntos\*

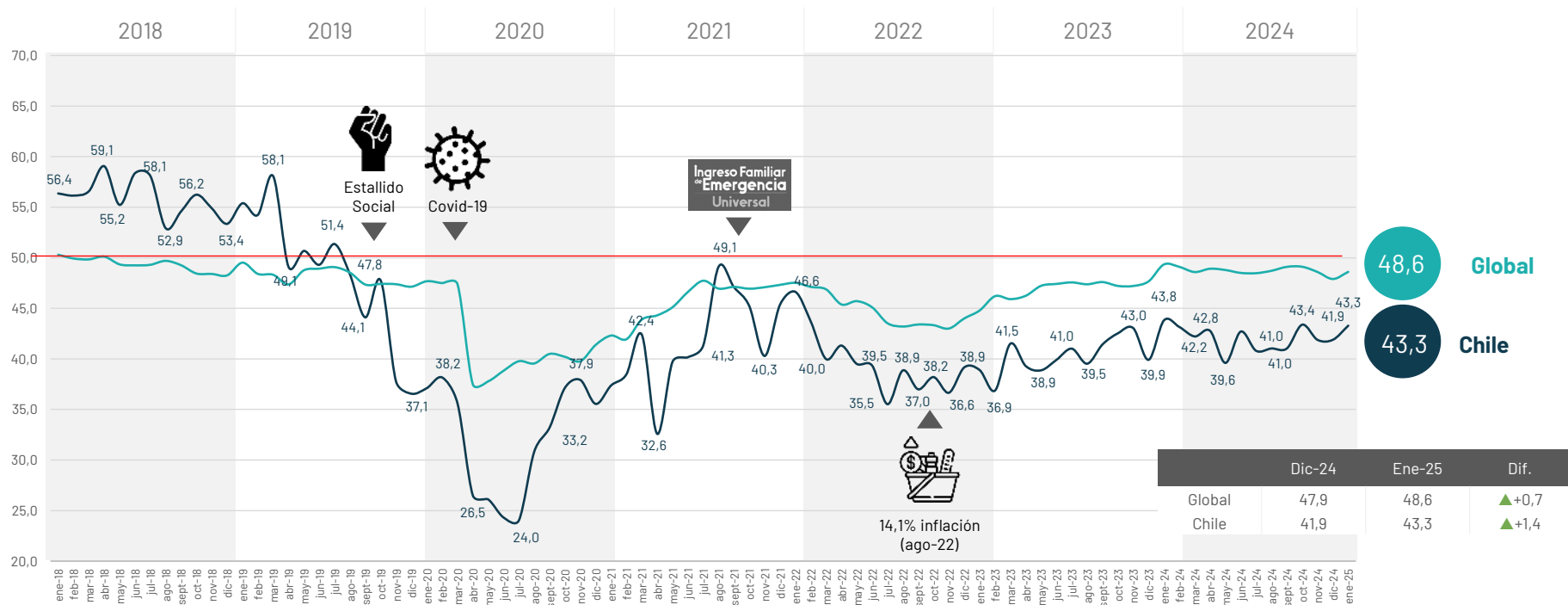


(\*) El valor 0 indica el máximo de percepciones negativas y 100 el máximo de positivas. Por su parte, el valor 50 es el punto de equilibrio donde las percepciones positivas y negativas son equivalentes

# CCI CHILE Y EL MUNDO

Enero 2018 - Enero 2025

Índice va de 0 a 100 puntos\*

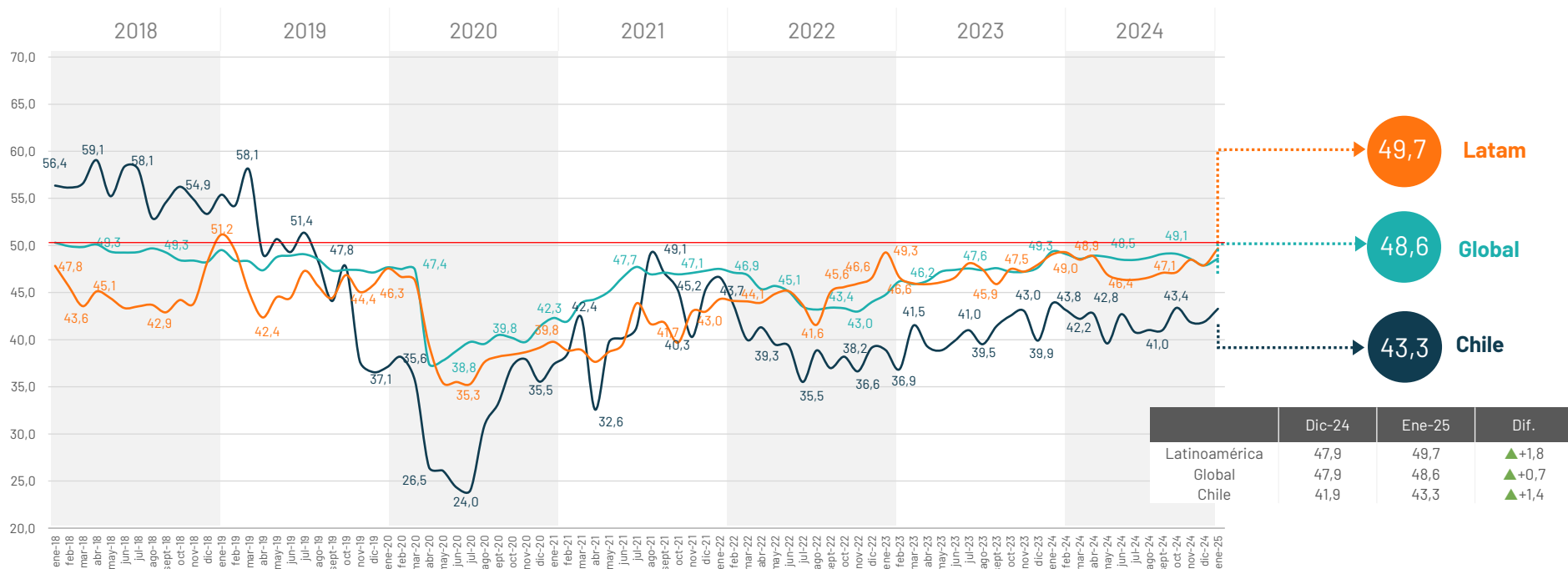


(\*) El valor 0 indica el máximo de percepciones negativas y 100 el máximo de positivas. Por su parte, el valor 50 es el punto de equilibrio donde las percepciones positivas y negativas son equivalentes

# CCI: CHILE Y EL MUNDO

Enero 2018 - Enero 2025

Índice va de 0 a 100 puntos\*

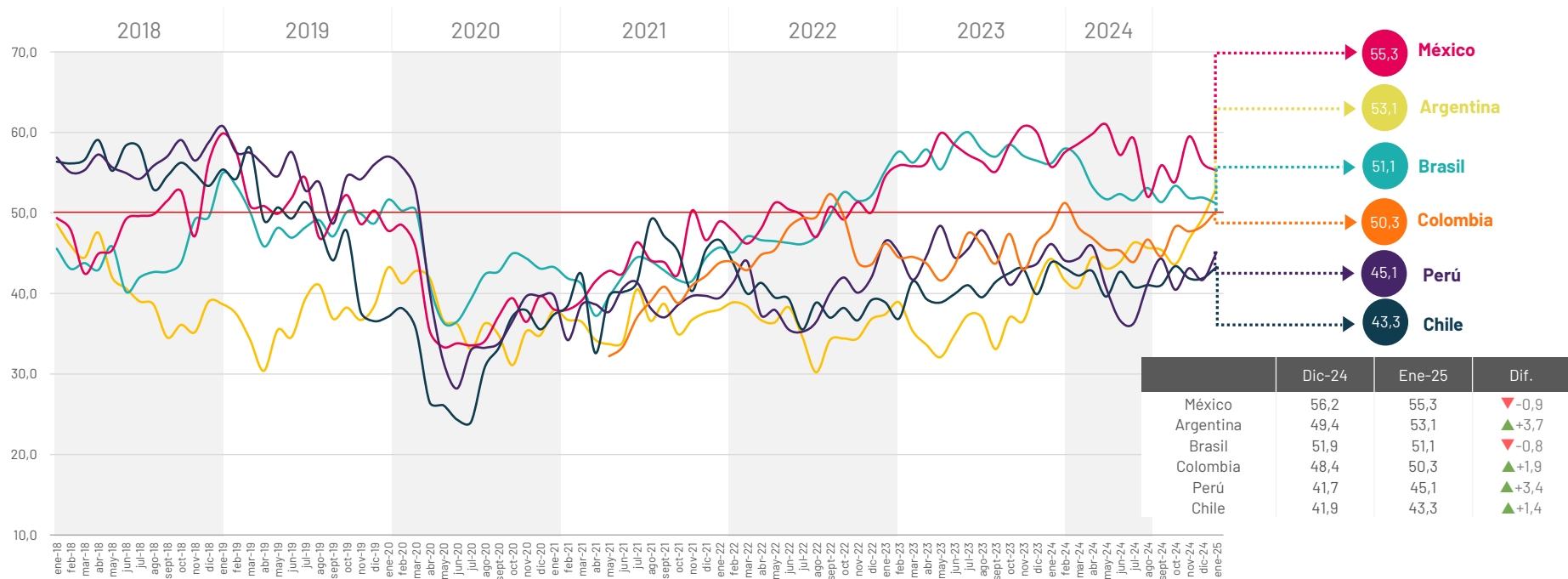


(\*) El valor 0 indica el máximo de percepciones negativas y 100 el máximo de positivas. Por su parte, el valor 50 es el punto de equilibrio donde las percepciones positivas y negativas son equivalentes

# CCI: CHILE Y LATAM

Enero 2018 - Enero 2025

Índice va de 0 a 100 puntos\*



(\*) El valor 0 indica el máximo de percepciones negativas y 100 el máximo de positivas. Por su parte, el valor 50 es el punto de equilibrio donde las percepciones positivas y negativas son equivalentes



# SUBÍNDICES CCI

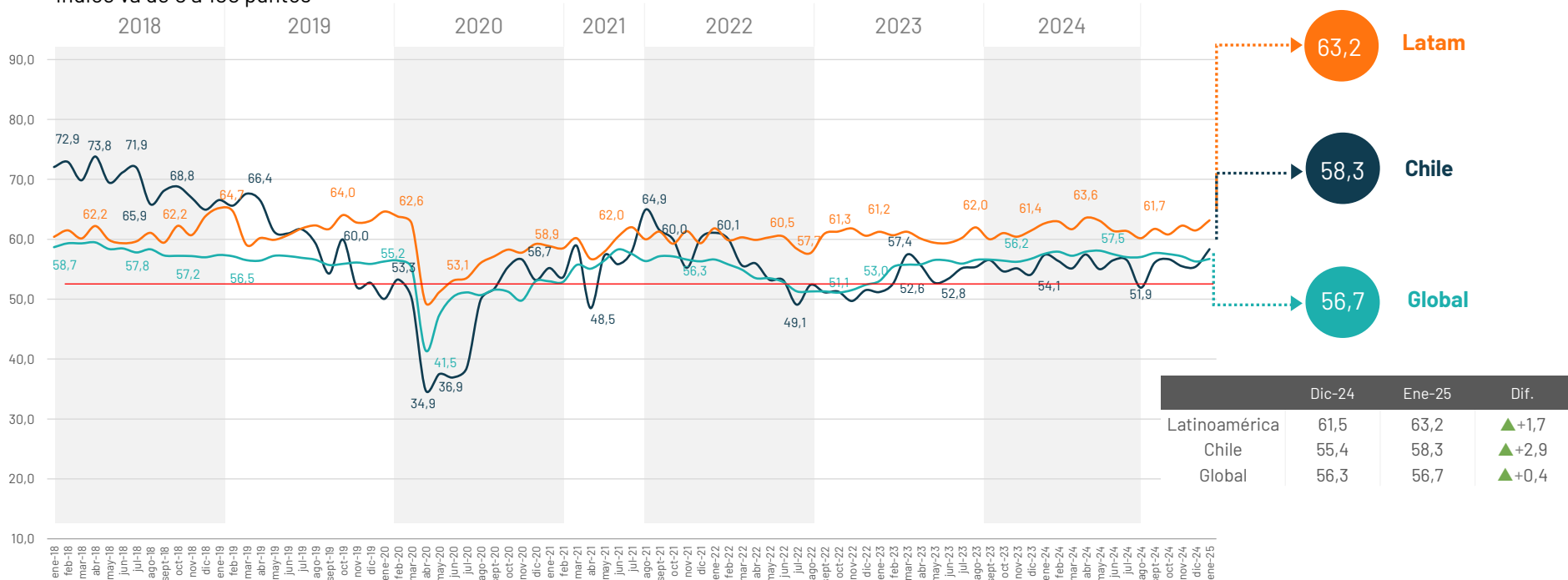
# 3

## RESULTADOS MENSUALES

# EXPECTATIVAS ECONÓMICAS: SUBÍNDICE

Enero 2018 - Enero 2025

Índice va de 0 a 100 puntos\*

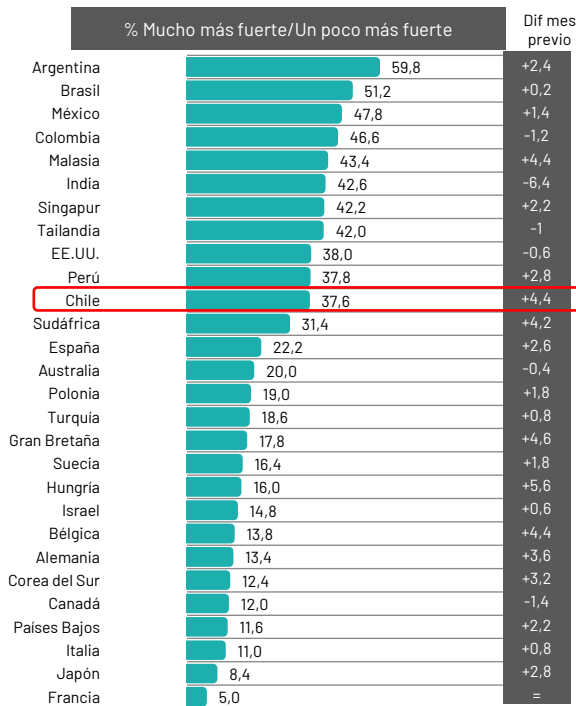


(\*El valor 0 indica el máximo de percepciones negativas y 100 el máximo de positivas. Por su parte, el valor 50 es el punto de equilibrio donde las percepciones positivas y negativas son equivalentes)

# EXPECTATIVAS ECONÓMICAS: PREGUNTAS

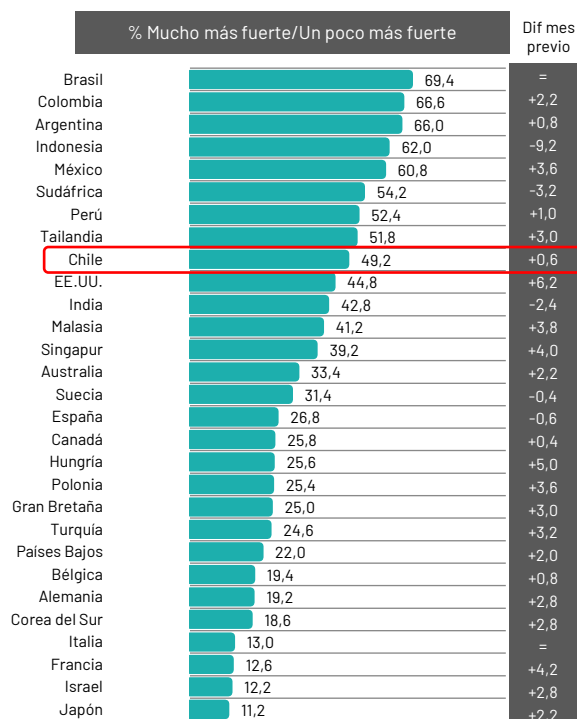
## Futuro de la economía local

Pensando en los próximos seis meses, ¿espera que la economía de su ciudad sea mucho más fuerte, un poco más fuerte, casi igual, un poco más débil o mucho más débil de lo que es ahora?



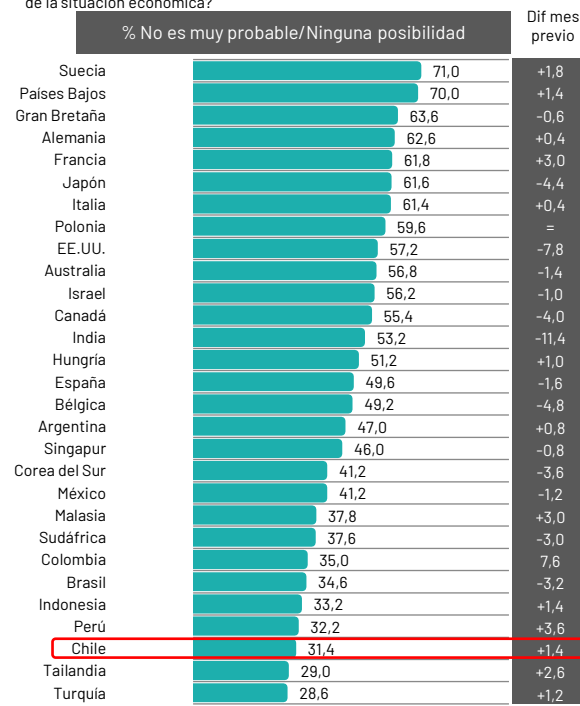
## Sit. Financiera personal futura

Pensando en los próximos seis meses, ¿espera que su situación financiera personal sea mucho más fuerte, un poco más fuerte, igual, un poco más débil o mucho más débil de lo que es ahora?



## Expectativa perder empleo

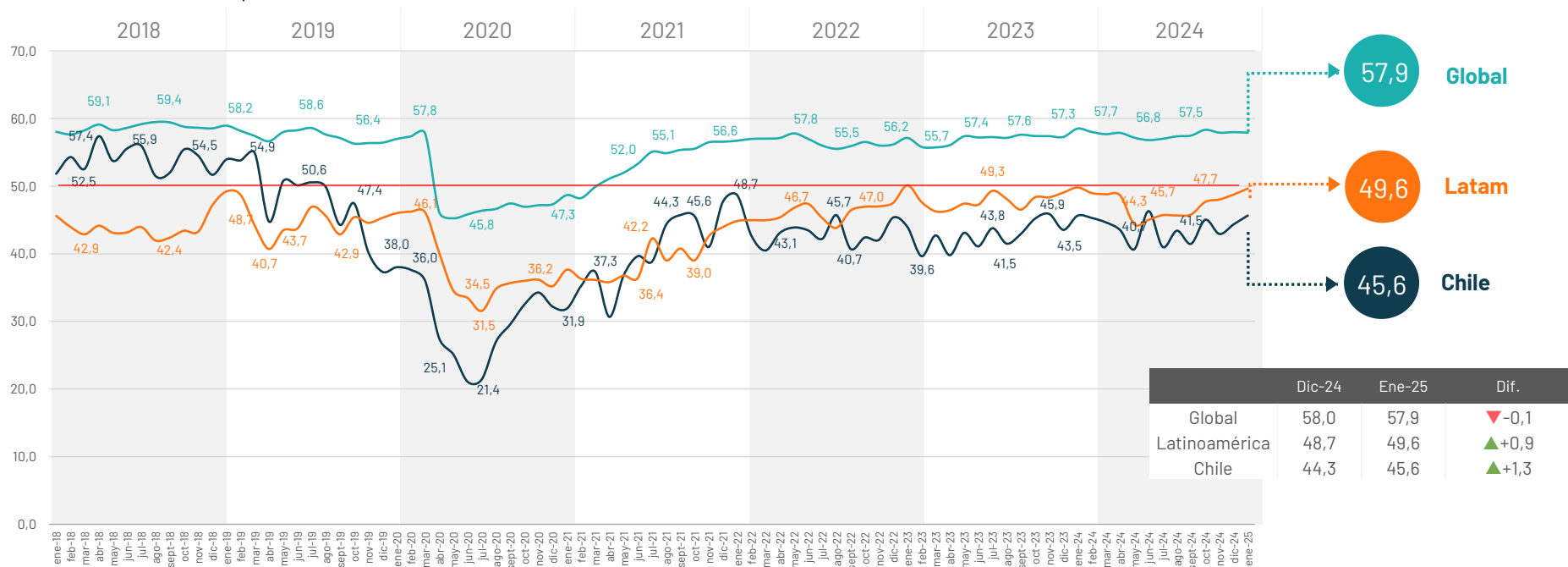
Ahora, piense en los próximos seis meses. ¿Cuáles son las probabilidades de que usted, algún miembro de su familia u otra persona que conozca personalmente pierdan su trabajo en los próximos seis meses como resultado de la situación económica?



# TRABAJO: SUBÍNDICE

Enero 2018 – Enero 2025

Índice va de 0 a 100 puntos\*



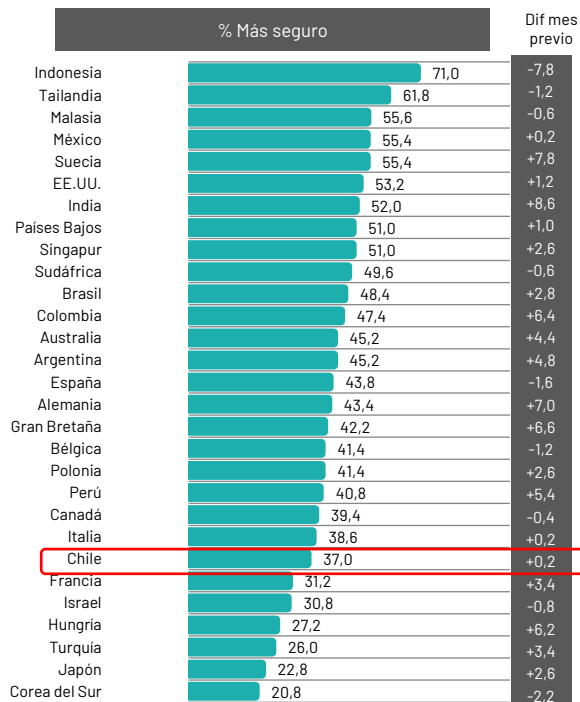
	Dic-24	Ene-25	Dif.
Global	58,0	57,9	▼-0,1
Latinoamérica	48,7	49,6	▲+0,9
Chile	44,3	45,6	▲+1,3

(\*) El valor 0 indica el máximo de percepciones negativas y 100 el máximo de positivas. Por su parte, el valor 50 es el punto de equilibrio donde las percepciones positivas y negativas son equivalentes

# TRABAJO: PREGUNTAS

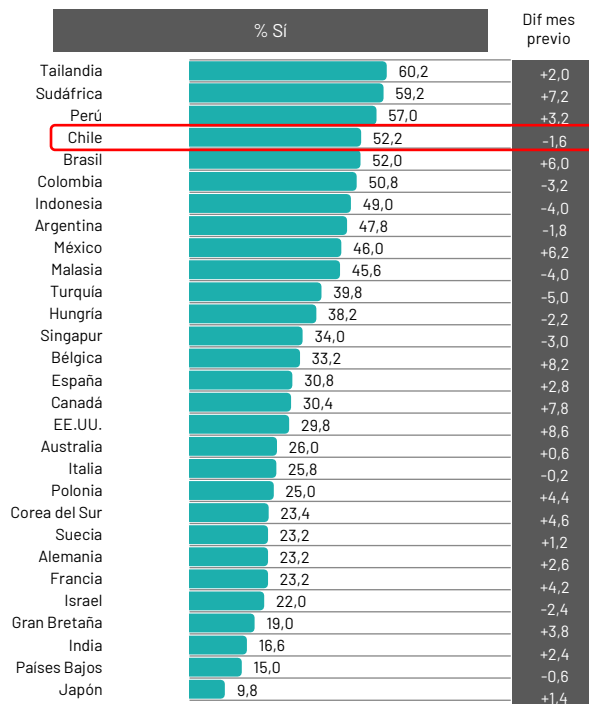
## Estabilidad laboral

En comparación con seis meses atrás, ¿se encuentra usted actualmente más o menos seguro acerca de su estabilidad laboral, la de su familia y la de otras personas que conoce personalmente?



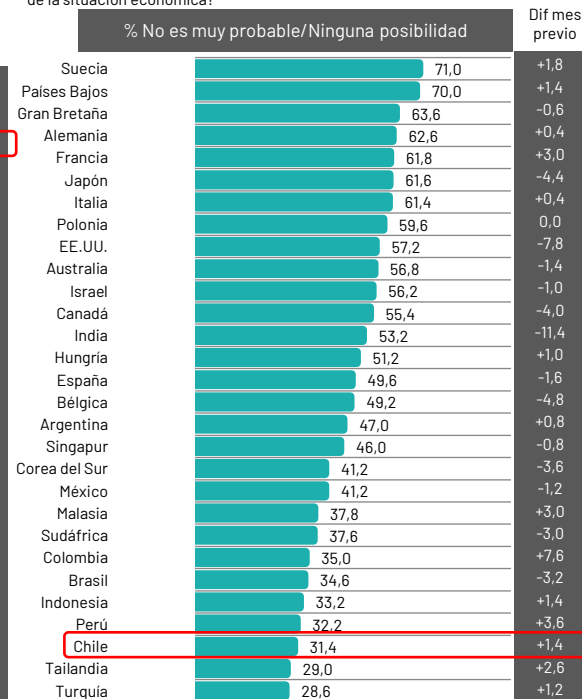
## Pérdida de empleo

Teniendo en cuenta los últimos seis meses, ¿han perdido su trabajo usted, algún miembro de su familia o alguna otra persona que conozca personalmente como resultado de la situación económica?



## Expectativa perder empleo

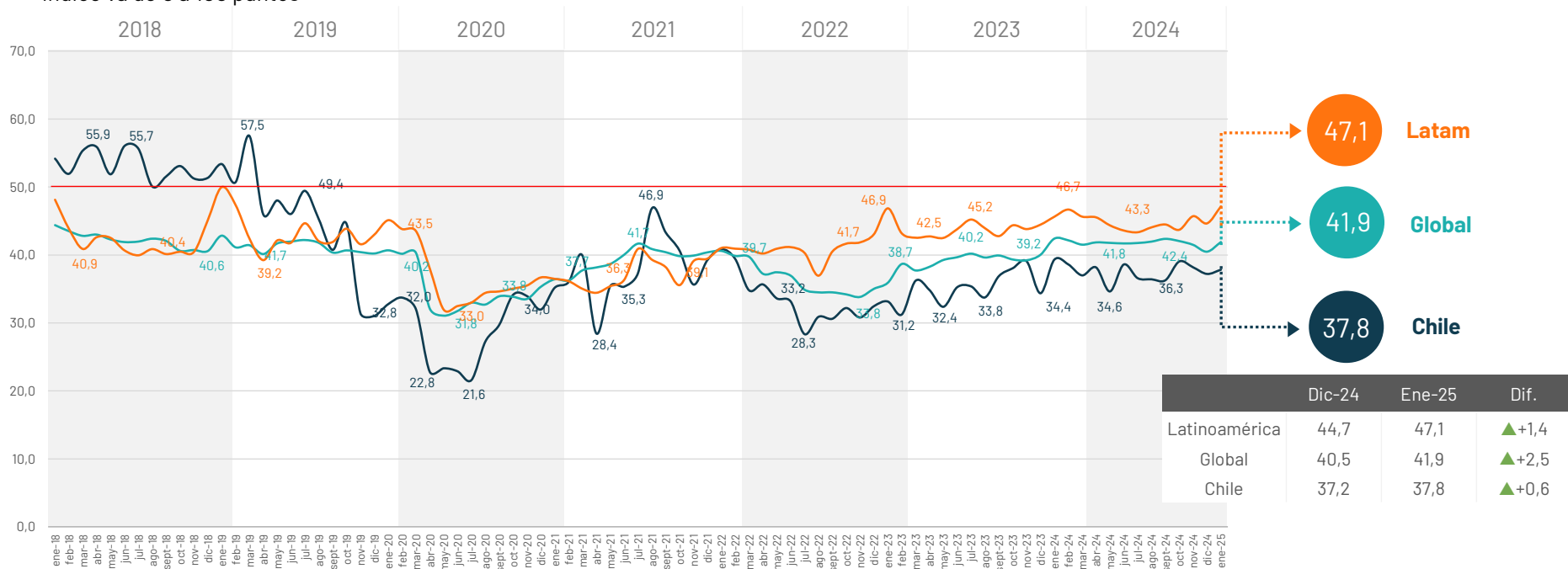
Ahora, piense en los próximos seis meses. ¿Cuáles son las probabilidades de que usted, algún miembro de su familia u otra persona que conozca personalmente pierdan su trabajo en los próximos seis meses como resultado de la situación económica?



# INVERSIONES: SUBÍNDICE

Enero 2018 – Enero 2025

Índice va de 0 a 100 puntos\*

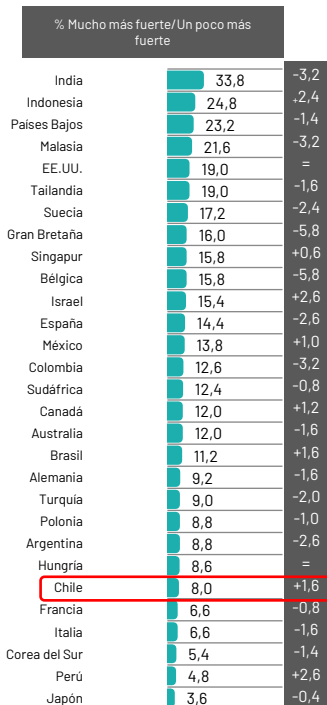


(\*) El valor 0 indica el máximo de percepciones negativas y 100 el máximo de positivas. Por su parte, el valor 50 es el punto de equilibrio donde las percepciones positivas y negativas son equivalentes

# INVERSIONES: PREGUNTAS

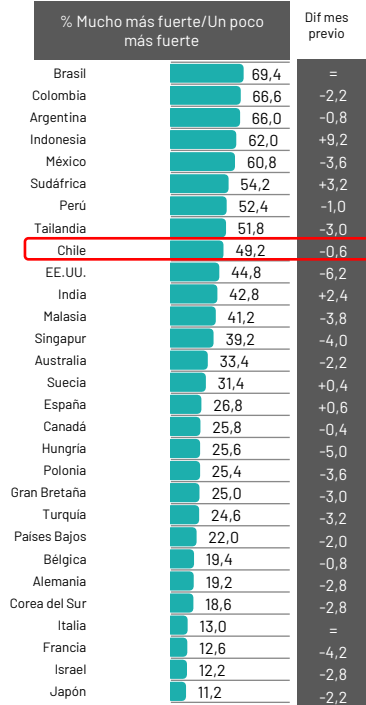
## Sit. financiera personal actual

En una escala del 1 al 7, donde 7 significa que su situación financiera personal actual es muy fuerte y 1 significa que es muy débil, califique su situación financiera actual.



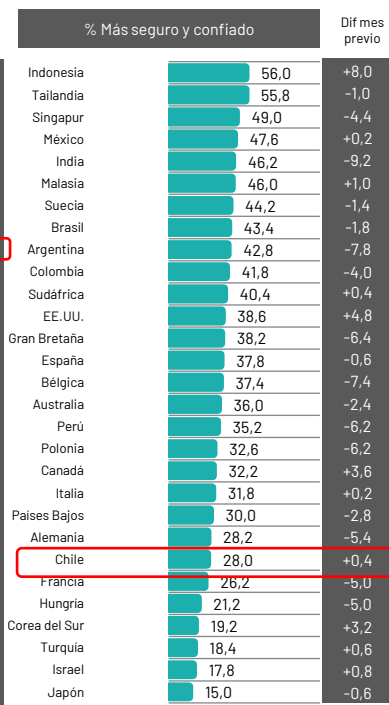
## Sit. financiera personal futura

Pensando en los próximos seis meses, ¿espera que su situación financiera personal sea mucho más fuerte, un poco más fuerte, igual, un poco más débil o mucho más débil de lo que es ahora?



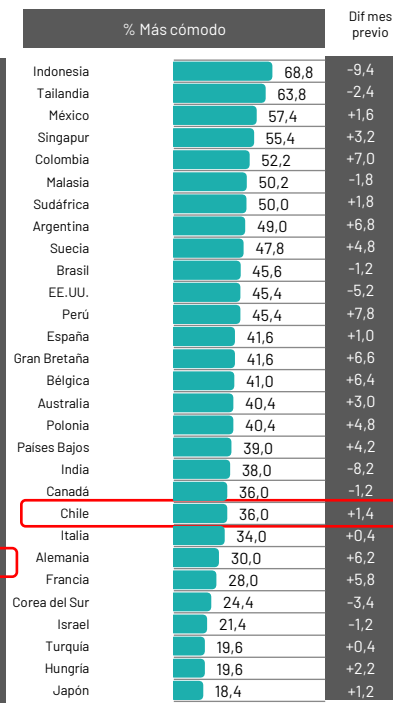
## Compra de casa o auto

En comparación con seis meses atrás, ¿se encuentra usted actualmente más o menos seguro y confiado económicamente para realizar una compra importante como una casa o un auto?



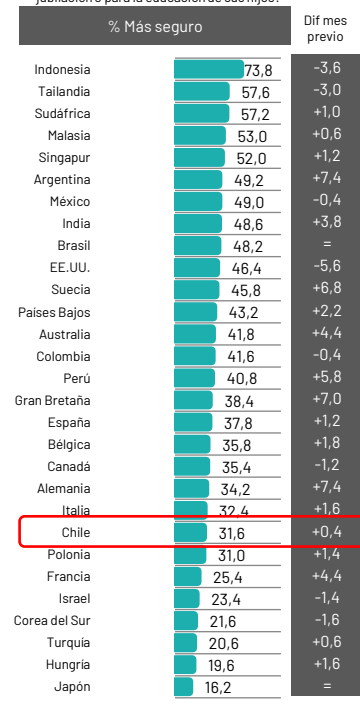
## Compras para el hogar

En comparación con seis meses atrás, ¿se encuentra usted actualmente más o menos cómodo al realizar otros tipos de compras para el hogar?



## Capacidad de ahorro e inversión

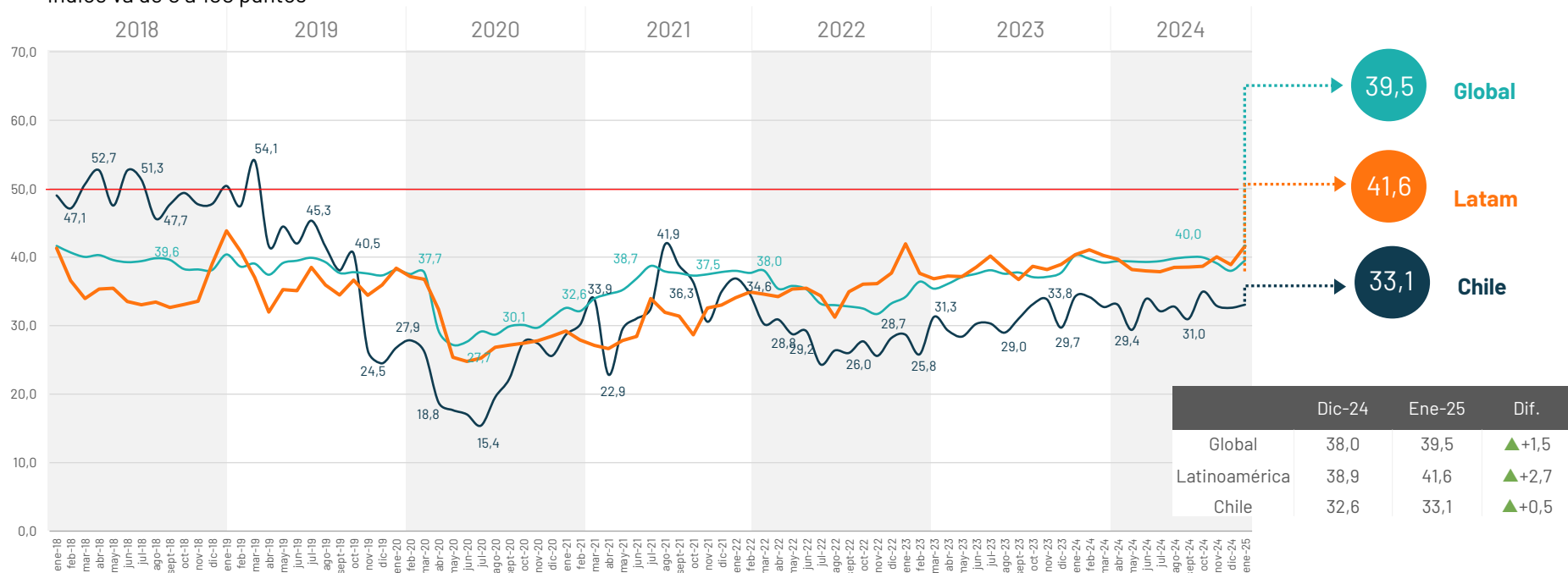
En comparación con seis meses atrás, ¿se siente usted actualmente más o menos seguro con respecto a su capacidad de invertir en el futuro, incluida su capacidad de ahorrar dinero para su jubilación o para la educación de sus hijos?



# SITUACIÓN ECONÓMICA ACTUAL: SUBÍNDICE

Enero 2018 – Enero 2025

Índice va de 0 a 100 puntos\*



(\*) El valor 0 indica el máximo de percepciones negativas y 100 el máximo de positivas. Por su parte, el valor 50 es el punto de equilibrio donde las percepciones positivas y negativas son equivalentes



# SITUACIÓN ECONÓMICA ACTUAL: PREGUNTAS

## Economía local actual

En una escala del 1 al 7 donde 7 significa una economía muy fuerte en la actualidad y 1 significa una economía muy débil, califique el estado actual de la economía en su ciudad.

	% Mucho más fuerte/Un poco más fuerte	Dif mes previo
India	30,6	-4,8
Singapur	24,2	+0,8
Malasia	23,2	+5,2
Indonesia	21,8	-2,0
Países Bajos	17,0	+2,4
Tailandia	15,4	+1,0
México	15,0	=
EE.UU.	15,0	+0,4
Israel	14,2	-2,2
Brasil	13,0	+2,6
Suecia	12,8	+3,6
Colombia	10,8	+3,0
Australia	9,8	+1,0
Argentina	9,6	+0,4
Polonia	9,2	+1,0
Bélgica	9,2	+3,2
España	8,0	+1,2
Sudáfrica	7,8	-0,2
Chile	7,6	+2,8
Turquía	7,4	-1,6
Gran Bretaña	7,0	+3,2
Perú	6,0	-3,4
Italia	5,8	=
Hungría	5,8	+2,0
Canadá	5,2	-1,0
Alemania	5,0	-0,4
Francia	3,6	+0,8
Corea del Sur	3,2	+0,8
Japón	2,6	+0,6

## Sit. financiera personal actual

En una escala del 1 al 7, donde 7 significa que su situación financiera personal actual es muy fuerte y 1 significa que es muy débil, califique su situación financiera actual.

	% Mucho más fuerte/Un poco más fuerte	Dif mes previo
India	33,8	+3,2
Indonesia	24,8	-2,4
Países Bajos	23,2	+1,4
Malasia	21,6	+3,2
EE.UU.	19,0	=
Tailandia	19,0	+1,6
Suecia	17,2	+2,4
Gran Bretaña	16,0	+5,8
Singapur	15,8	-0,6
Bélgica	15,8	+5,8
Israel	15,4	-2,6
España	14,4	+2,6
México	13,8	-1,0
Colombia	12,6	+3,2
Sudáfrica	12,4	+0,8
Canadá	12,0	-1,2
Australia	12,0	+1,6
Brasil	11,2	-1,6
Alemania	9,2	+1,6
Turquía	9,0	+2,0
Polonia	8,8	+1,0
Argentina	8,8	+2,6
Hungría	8,6	=
Chile	8,0	-1,6
Francia	6,6	+0,8
Italia	6,6	+1,6
Corea del Sur	5,4	+1,4
Perú	4,8	-2,6
Japón	3,6	+0,4

## Compra de casa o auto

En comparación con seis meses atrás, ¿se encuentra usted actualmente más o menos seguro y confiado económicamente para realizar una compra importante como una casa o un auto?

	% Más seguro y confiado	Dif mes previo
Indonesia	56,0	-8,0
Singapur	49,0	+4,4
México	47,6	-0,2
India	46,2	+9,2
Malasia	46,0	-1,0
Suecia	44,2	+1,4
Brasil	43,4	+1,8
Argentina	42,8	+7,8
Colombia	41,8	+4,0
Sudáfrica	40,4	-0,4
EE.UU.	38,6	-4,8
Gran Bretaña	38,2	+6,4
España	37,8	+0,6
Bélgica	37,4	+7,4
Australia	36,0	+2,4
Perú	35,2	+6,2
Polonia	32,6	+6,2
Canadá	32,2	-3,6
Italia	31,8	-0,2
Países Bajos	30,0	+2,8
Alemania	28,2	+5,4
Chile	28,0	-0,4
Francia	26,2	+5,0
Hungría	21,2	+5,0
Corea del Sur	19,2	-3,2
Turquía	18,4	-0,6
Israel	17,8	-0,8
Japón	15,0	+0,6

## Compras para el hogar

En comparación con seis meses atrás, ¿se encuentra usted actualmente más o menos cómodo al realizar otros tipos de compras para el hogar?

	% Más cómodo	Dif mes previo
Indonesia	68,8	-9,4
Tailandia	63,8	-2,4
México	57,4	+1,6
Singapur	55,4	+3,2
Colombia	52,2	+7,0
Malasia	50,2	-1,8
Sudáfrica	50,0	+1,8
Argentina	49,0	+6,8
Suecia	47,8	+4,8
Brasil	45,6	-1,2
EE.UU.	45,4	-5,2
Perú	45,4	+7,8
España	41,6	+1,0
Gran Bretaña	41,6	+6,6
Bélgica	41,0	+6,4
Australia	40,4	+3,0
Polonia	40,4	+4,8
Países Bajos	39,0	+4,2
India	38,0	-8,2
Canadá	36,0	-1,2
Chile	36,0	+1,4
Italia	34,0	+0,4
Alemania	30,0	+6,2
Francia	28,0	+5,8
Corea del Sur	24,4	-3,4
Israel	21,4	-1,2
Turquía	19,6	+0,4
Hungría	19,6	+2,2
Japón	18,4	+1,2

## Estabilidad laboral

En comparación con seis meses atrás, ¿se encuentra usted actualmente más o menos seguro acerca de su estabilidad laboral, la de su familia y la de otras personas que conoce personalmente?

	% Más seguro	Dif mes previo
Indonesia	71,0	-7,8
Tailandia	61,8	-1,2
Malasia	55,6	-0,6
México	55,4	+0,2
Suecia	55,4	+7,8
EE.UU.	53,2	+1,2
India	52,0	+8,6
Países Bajos	51,0	+1,0
Singapur	51,0	+2,6
Sudáfrica	49,6	-0,6
Brasil	48,4	+2,8
Colombia	47,4	+6,4
Australia	45,2	+4,4
Argentina	45,2	+4,8
España	43,8	-1,6
Alemania	4...	+7,0
Gran Bretaña	42,2	+6,6
Bélgica	41,4	-1,2
Polonia	41,4	+2,6
Perú	40,8	+5,4
Canadá	39,4	-0,4
Italia	38,6	+0,2
Chile	37,0	+0,2
Francia	31,2	+3,4
Israel	30,8	-0,8
Hungría	27,2	+6,2
Turquía	26,0	+3,4
Japón	22,8	+2,6
Corea del Sur	20,8	-2,2

## Capacidad de ahorro e inversión

En comparación con seis meses atrás, ¿se siente usted actualmente más o menos seguro con respecto a su capacidad de invertir en el futuro, incluida su capacidad de ahorrar dinero para su jubilación o para la educación de sus hijos?

	% Más seguro	Dif mes previo
Indonesia	73,8	-3,6
Tailandia	57,6	-3,0
Sudáfrica	57,2	+1,0
Malasia	53,0	+0,6
Singapur	52,0	+1,2
Argentina	49,2	+7,4
México	49,0	-0,4
India	48,6	+3,8
Brasil	48,2	=
EE.UU.	46,4	-5,6
Suecia	45,8	+6,8
Países Bajos	43,2	+2,2
Australia	41,8	+4,4
Colombia	41,6	-0,4
Perú	40,8	+5,8
Gran Bretaña	38,4	+7,0
España	37,8	+1,2
Bélgica	35,8	1,8
Canadá	35,4	-1,2
Alemania	34,2	-1,4
Italia	32,4	+1,6
Chile	31,6	+0,4
Polonia	31,0	+1,4
Francia	25,4	+4,4
Israel	23,4	-1,4
Corea del Sur	21,6	-1,6
Turquía	20,6	+0,6
Hungría	19,6	+1,6
Japón	17,6	+1,4

# CCI

# TRIMESTRE MÓVIL

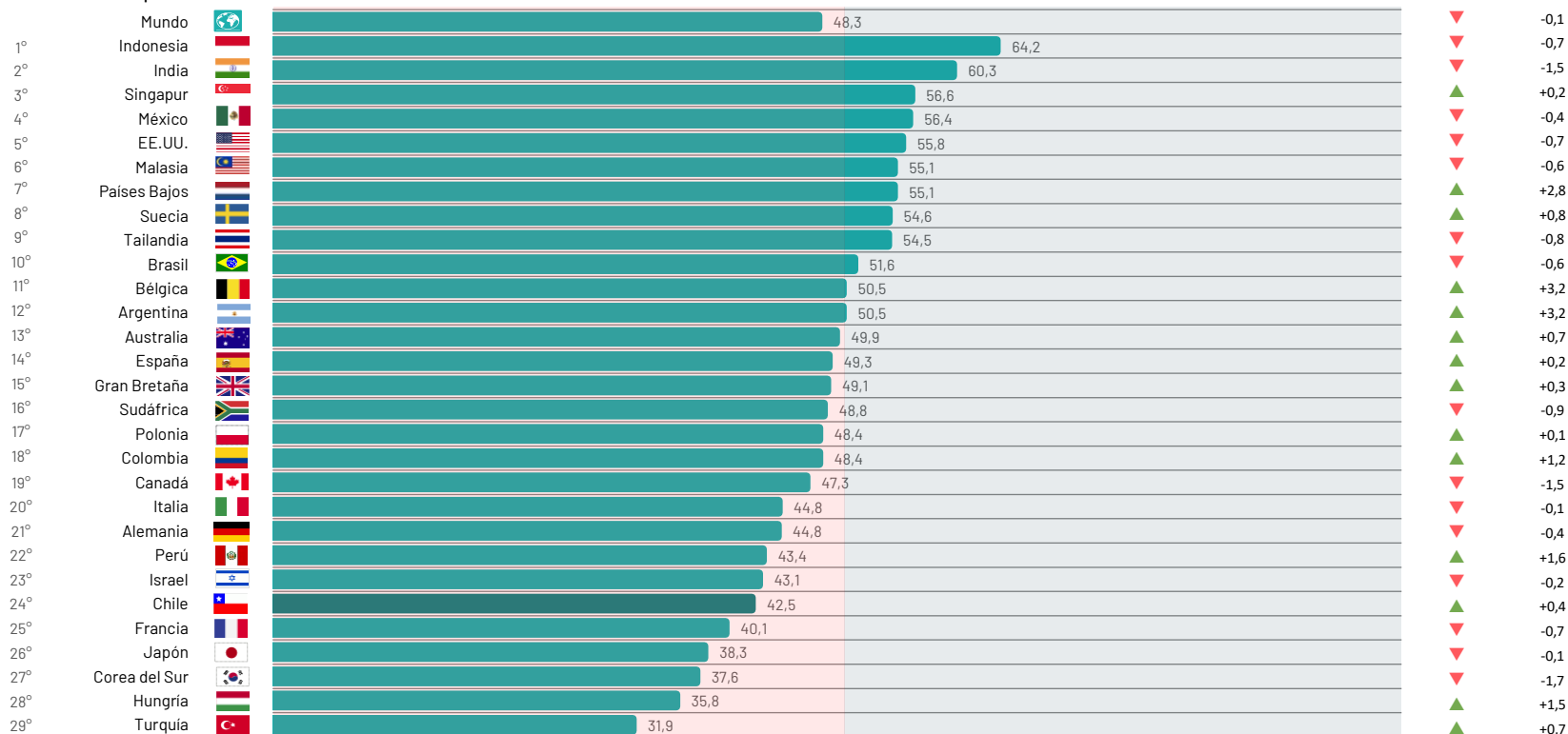
# 4

# CCI GLOBAL: PAÍSES (TRIMESTRE MÓVIL)

Diferencia con mes previo

Diciembre 2024

Índice va de 0 a 100 puntos\*



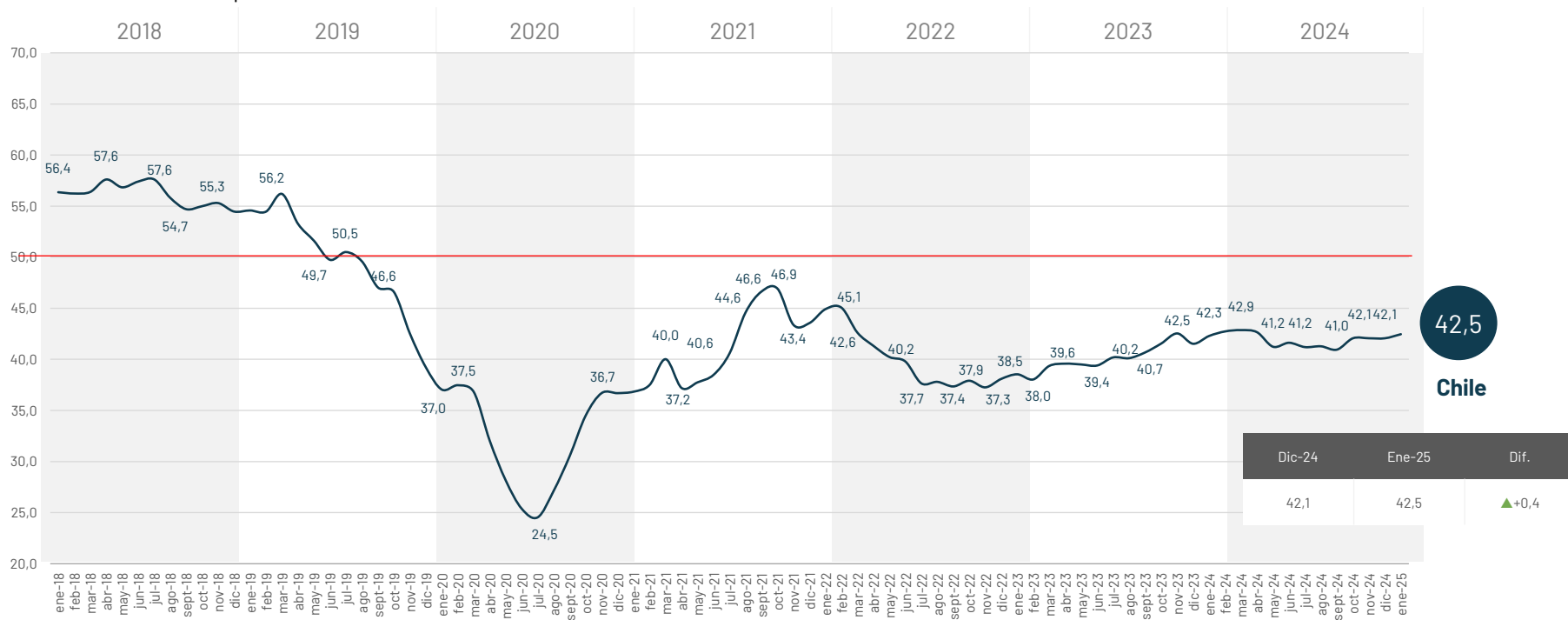
Índice basado en datos de los tres meses más recientes para cada mes

(\*) El valor 0 indica el máximo de percepciones negativas y 100 el máximo de positivas. Por su parte, el valor 50 es el punto de equilibrio donde las percepciones positivas y negativas son equivalentes

# CCI: CHILE (TRIMESTRE MÓVIL)

Enero 2018 - Enero 2025

Índice va de 0 a 100 puntos\*



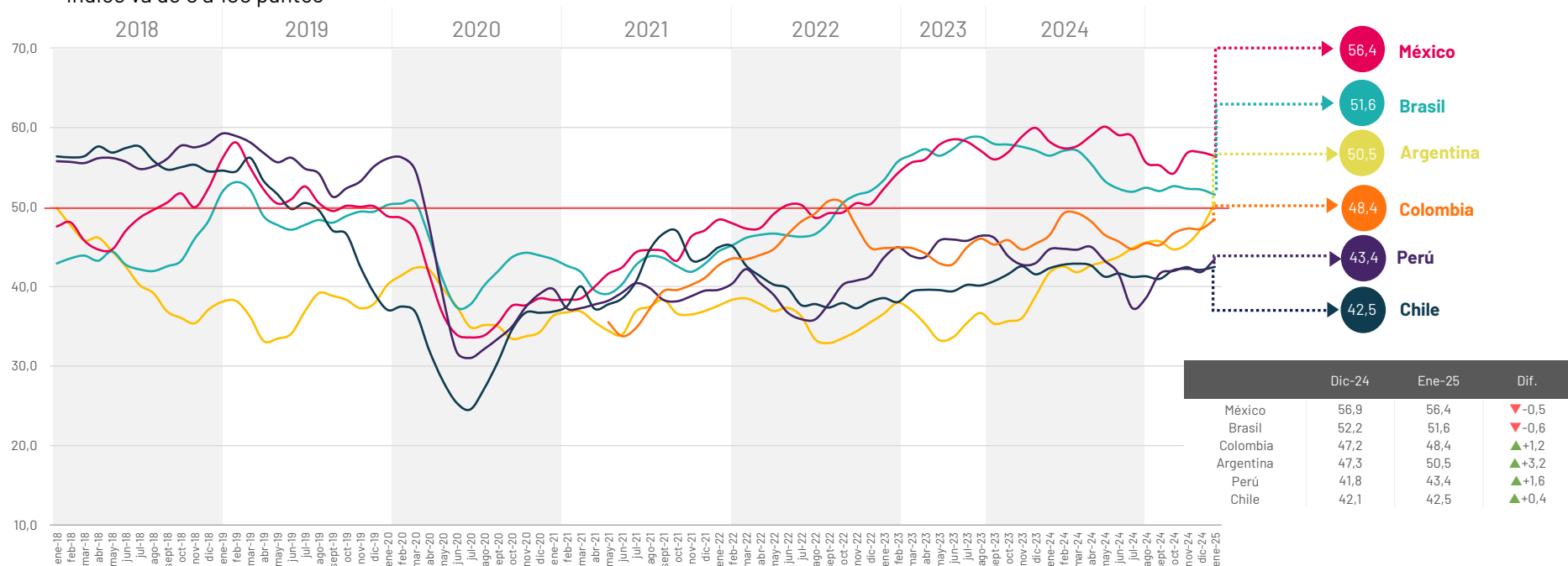
Índice basado en datos de los tres meses más recientes para cada mes

(\* El valor 0 indica el máximo de percepciones negativas y 100 el máximo de positivas. Por su parte, el valor 50 es el punto de equilibrio donde las percepciones positivas y negativas son equivalentes

# CCI: EVOLUTIVO LATAM (TRIMESTRE MÓVIL)

Enero 2018 – Enero 2025

Índice va de 0 a 100 puntos\*



Índice basado en datos de los tres meses más recientes para cada mes desde mayo de 2018

(\*) El valor 0 indica el máximo de percepciones negativas y 100 el máximo de positivas. Por su parte, el valor 50 es el punto de equilibrio donde las percepciones positivas y negativas son equivalentes

# METODOLOGÍA

# 5

# Metodología de cálculo (1/2)

Para el cálculo del Consumer Confidence Index (CCI) y los subíndices que lo componen, se utilizan los resultados obtenidos de las siguientes preguntas:

N°	Pregunta	Abreviación
1	En una escala del 1 al 7 donde 7 significa una economía muy fuerte en la actualidad y 1 significa una economía muy débil, califique el estado actual de la economía en su ciudad.	Economía local actual
2	Pensando en los próximos seis meses, ¿espera que la economía de su ciudad sea mucho más fuerte, un poco más fuerte, casi igual, un poco más débil o mucho más débil de lo que es ahora?	Futuro de la economía local
3	En una escala del 1 al 7, donde 7 significa que su situación financiera personal actual es muy fuerte y 1 significa que es muy débil, califique su situación financiera actual.	Situación financiera personal actual
4	Pensando en los próximos seis meses, ¿espera que su situación financiera personal sea mucho más fuerte, un poco más fuerte, igual, un poco más débil o mucho más débil de lo que es ahora?	Situación financiera personal futura
5	En comparación con seis meses atrás, ¿se encuentra usted actualmente más o menos seguro y confiado económicamente para realizar una compra importante como una casa o un auto?	Compra de bienes importantes (casa o auto)
6	En comparación con seis meses atrás, ¿se encuentra usted actualmente más o menos cómodo al realizar otros tipos de compras para el hogar?	Compras para el hogar
7	En comparación con seis meses atrás, ¿se encuentra usted actualmente más o menos seguro acerca de su estabilidad laboral, la de su familia y la de otras personas que conoce personalmente?	Estabilidad laboral
8	En comparación con seis meses atrás, ¿se siente usted actualmente más o menos seguro con respecto a su capacidad de invertir en el futuro, incluida su capacidad de ahorrar dinero para su jubilación o para la educación de sus hijos?	Capacidad de ahorro e inversión
9	Teniendo en cuenta los últimos seis meses, ¿han perdido su trabajo usted, algún miembro de su familia o alguna otra persona que conozca personalmente como resultado de la situación económica?	Pérdida de empleo
10	Ahora, piense en los próximos seis meses. ¿Cuáles son las probabilidades de que usted, algún miembro de su familia u otra persona que conozca personalmente pierdan su trabajo en los próximos seis meses como resultado de la situación económica?	Expectativa de perder empleo

Para el cálculo del CCI, cada una de las 10 preguntas identificadas se divide en 2 resultados agregados, por un lado, el porcentaje de las actitudes positivas y, por otro, las negativas. Una vez que se realiza esta distinción por pregunta, se calcula la diferencia entre ambos valores (neto). De forma paralela, usando Shapley Value Analysis, se generan factores de importancia para cada pregunta con el propósito de calcular un promedio ponderado de netos. Posteriormente, a este promedio ponderado se le aplica una normalización para llevarlo a una escala de 0 a 100 y, con ello, se obtiene el PCSI o Primary Consumer Sentiment Index, que es el resultado mensual. En este informe se presenta el PCSI como CCI mensual.

Finalmente, el CCI trimestre móvil se obtiene mediante un promedio móvil ponderado de tres meses donde el último resultado mensual (PCSI) pesa un 45%, el mes previo un 35% y de hace dos meses un 20%.

# Metodología de cálculo (2/2)

Los subíndices se calculan mediante el mismo procedimiento que el descrito para el CCI, pero incluyendo un subconjunto de las 10 preguntas. En el siguiente cuadro se identifican con una "X" las preguntas que componen cada subíndice:

N°	Pregunta	Subíndices			
		Situación económica actual	Expectativas económicas	Inversiones	Trabajo
1	Economía local actual	X			
2	Futuro de la economía local		X		
3	Situación financiera personal actual	X		X	
4	Situación financiera personal futura		X	X	
5	Compra de bienes importantes (casa o auto)	X		X	
6	Compras para el hogar	X		X	
7	Estabilidad laboral	X			X
8	Capacidad de ahorro e inversión	X		X	
9	Pérdida de empleo				X
10	Expectativa de perder empleo		X		X



# Ipsos CCI: 4 subindices y 10 preguntas

IPSOS CCI es un índice de confianza del consumidor creado por Ipsos que tiene el objetivo de medir el nivel de optimismo de los consumidores sobre el estado de la economía a través de las actitudes del estado actual y futuro de las economías locales, las finanzas personales, los ahorros y la confianza para realizar inversiones. Este índice existe a nivel global desde mayo de 2010 (en Estados Unidos desde 2002) y Chile fue incorporado de manera estable desde mayo de 2018.

La información para la construcción del índice proviene de la encuesta Ipsos Global Advisor que se aplica mensualmente a más de 21.000 personas, hombres y mujeres con una edad inferior a 75 años, residentes de 29 países, a través de una plataforma de encuestas online.

La muestra mensual consta de más de 1.000 personas en Alemania, Australia, Brasil, Canadá, España, Estados Unidos, Francia, Gran Bretaña, Italia y Japón, y más de 500 personas en Argentina, Bélgica, Chile, Colombia, Corea del Sur, Hungría, Indonesia, Israel, Malasia, México, Países Bajos, Perú, Polonia, Singapur, Sudáfrica, Suecia, Tailandia y Turquía. La muestra de la India consta de aproximadamente 2.200 personas, de las cuales 1.800 fueron entrevistadas cara a

cara y 400 por Internet.

Los datos recopilados cada mes son ponderados para que la composición de la muestra refleje mejor el perfil demográfico de la población adulta. Para ello se ocupa información del censo más reciente de cada país.

El resultado del índice informado en cada medición se basa en los datos recopilados no solamente de ese mes, sino que también durante los dos meses anteriores, consistiendo en “promedios móviles” ponderados. Esta técnica permite triplicar el tamaño de la muestra para cada métrica y, por lo tanto, la muestra de cualquier país varía entre 1.500+ y 3.000+ casos aproximadamente. Para conocer la metodología de cálculo de los indicadores, ver Metodología de Cálculo.

La precisión de las encuestas online de Ipsos se mide utilizando un intervalo de credibilidad bayesiano. Esta encuesta tiene un intervalo de credibilidad de +/- 2,0 puntos para países donde la muestra de 3 meses es 3.000+ y +/- 2,9 puntos para países donde la muestra de 3 meses es 1.500+. Para obtener más información sobre el uso de Ipsos de los intervalos de credibilidad, visite [https://www.ipsos.com/sites/default/files/2017-03/IpsosPA\\_CredibilityIntervals.pdf](https://www.ipsos.com/sites/default/files/2017-03/IpsosPA_CredibilityIntervals.pdf)

# Para más información

## **Luciano Zamora**

Director de estudios – Ipsos Public Affairs

[Luciano.Zamora@ipsos.com](mailto:Luciano.Zamora@ipsos.com)

## **Carolina Suez**

Directora de Comunicaciones – Ipsos Chile

[Carolina.Suez@ipsos.com](mailto:Carolina.Suez@ipsos.com)